

В сердце звука

Усилитель – движущая сила для музыки в высококлассной Hi-Fi-системе. Четверка претендентов готова побороться на эту роль



Список компаний, торгующих тестируемой нами аппаратурой, вы найдете на с. 105

Сердце любой качественной стереосистемы – это интегрированный усилитель. В отличие от AV-ресивера он редко может похвастаться максимальной оснащённостью и множеством функций. У него только одна задача: сделать так, чтобы ваша музыка с любого источника звучала как можно лучше.

Как и у любых других компонентов, у разных усилителей совершенно различные характеры; подобрать самую подходящую модель не так уж просто. Что вам больше нравится, мощный и масштабный звук или более утонченный? Есть ли в вашей системе цифровые выходы или только аналоговые? Нужен ли вам разъем для наушников?

Четыре модели теста по-своему отвечают на эти вопросы. Среди них есть и старые любимцы, и новые модели; если вы ищете интегрированный усилитель из этой ценовой категории, ознакомьтесь с результатами тестирования.

Деловой облик усилителя Arcam соответствует его характеру; неудивительно, что у него такой же весомый и мощный звук



Arcam

FMJ A39 \$2500 ★★★★★

Типографская краска на страницах Первого теста FMJ A39 еще толком не успела высохнуть, а ему уже приходится выходить на ринг против других достойных конкурентов.

Этот усилитель занимает среднюю позицию в High-End-линейке FMJ компании Arcam; внешне он очень похож на своих собратьев: строгий черный корпус из стали и алюминия и четкий дисплей с регулируемой яркостью. Он далеко не такой стильный и эффектный, как конкурент от Technics, зато отлично знает свое дело.

Аналоговый мир

У A39 имеются шесть линейных входов, один на ММ-фонокорректор и два аналоговых выхода, а также 3,5-миллиметровый вход и того же диаметра выход для наушников на передней панели. Цифровых подключений не предусмотрено, зато в отличие от других моделей теста имеется два комплекта клемм для подключения АС.

Технология звукоусиления класса G перекочевала из линейки AV-ресиверов Arcam. Она обеспечивает мощный и масштабный звук, при этом корпус не слишком сильно греется. Мощность A39 составляет 120 Вт на канал на 8 Ом и целых 240 Вт на 4 Ома, что позволит ему «раскачать» даже самые требовательные колонки.

Именно эта мощь закладывает фундамент характера A39. Этот усилитель может похвастаться завидным простором музыкальной

Даже на высокой громкости сохраняются организованность, мягкость ВЧ и стабильность стереопанорамы

сцены, а масштабностью звука его превосходит только Roksan K3. Пульсирующая басовая линия в композиции Канье Уэста *Black Skinhead* подается очень энергично, но при этом остается под контролем, а подвижность НЧ обеспечивает высокую точность и плотность.

У A39 очень сбалансированное звучание на всем диапазоне, сохраняющее слаженность и организованность даже на высокой громкости и при этом не теряющее мягкости ВЧ и стабильности стереопанорамы.

Но хотя масштабность и убедительность A39 производят сильное впечатление на слушателя, своими ритмическими талантами он уступает Rega Elicit-R, которому удается чуть более точно прорисовывать атаку и затухание каждой ноты, а также создавать более плавный, чем у Arcam, звук.

Из одной крайности в другую

Сильное и мощное звучание A39 больше подходит для масштабных произведений на высокой громкости, тогда как камерные и тихие композиции лучше удаются моделям Rega и Roksan. По сравнению с лидерами Arcam кажется несколько более

бесстрастным. Тончайшие нюансы вокальных партий и текстуры инструментов – как, например, при удерживании клавиши фортепиано или воссоздании полной глубины гитарного аккорда – обрисованы менее заметно, чем у других усилителей теста. Звуки рояля в композиции *Memories (Someone We'll Never Know)* из саундтрека к фильму «Луна 2112» не так объемны, как у сильнейших конкурентов. Именно в этом и заключается разница между хорошим и отличным усилителями, и A39 попадает в первую категорию.

Впрочем, у него немало объективных достоинств, особенно для тех, кто высоко ценит масштабность и убедительность звучания. Тем не менее у Rega Elicit-R выше утонченность и внимание к деталям, а менее дорогой Roksan превосходит Arcam глубиной проработки подробностей. Чтобы получить высшую оценку в этой категории, A39 необходимо выработать более тонкий подход к музыке.

ОЦЕНКА ★★★★★

ЗА Просторная музыкальная сцена; масштабность и убедительность; детальность; тональная сбалансированность; стабильная стереопанорама; увесистый бас

ПРОТИВ Недостает ритмичности, дотошности и деликатности

ВЕРДИКТ Мощному и убедительному усилителю стоит поработать над утонченностью звучания

Погвожим ИТОГИ

ПОБЕДИТЕЛЬ

Rega Elicit-R

\$3700 ★★★★★



Результаты технологических изменений порой бывают непредсказуемыми. Иногда компании удается найти настоящую жемчужину, которая поднимает ее акции на небывалую высоту. Но порой моделям, на которые возлагались большие надежды, не удается оправдать их.

Мы очень рассчитывали на то, что Technics SU-C700 попадет в первую категорию, однако он не оправдал общих ожиданий. Усилитель с втрое более скромной ценой превосходит его по всем аспектам звучания. Дизайн и внимание к деталям заслуживают уважения, но для нас важна не внешность, а качество звука, и мы вынуждены поставить ему двойку.

К счастью, остальные участники теста не стали нас огорчать. Для Arcam A39, с которым мы познакомились только месяц назад, это был первый Групповой тест. Разумеется, наше мнение о нем не успело поменяться, но любопытно было сравнить его с другими сильными моделями. Он сохранил

свои четыре звезды, немного уступив лидерам по проработке мельчайших деталей и микродинамике.

Основной конкурент Arcam – это Roksan K3, который на \$100 дешевле и обладает схожим характером: обоим присущи мощный и масштабный звук и любовь к высокой громкости. Roksan более качественно выписывает самые тихие моменты музыки и слегка превосходит Arcam детальностью. С учетом более низкой цены эти свойства приносят K3 высшую оценку.

Однако при всех достоинствах Roksan лучшим усилителем в этой ценовой категории остается Rega Elicit-R. Достойный обладатель Award 2014 года, он может похвастаться более высоким качеством по всем параметрам, и даже небольшие отличия от конкурентов слагаются в заметное преимущество.

Это самый дорогой участник теста, и этот факт нельзя не учитывать; но если вам нужно лучшее звучание – именно Rega Elicit-R обеспечит его вам в самой полной мере.

ДОПОЛНЯТ СИСТЕМУ

Elicit-R достоин самых лучших партнеров; предлагаем три отличных компонента

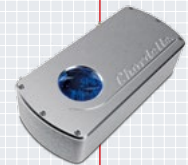


CD-проигрыватель
Roksan Caspian M2 CD \$3450 ★★★★★

Лучший проигрыватель своей категории с динамичным, выразительным и захватывающим звучанием.



Колонки
PMC Twenty 22 \$3500 ★★★★★
Обладатели Award восхищаются мощностью, масштабностью, точностью и утонченностью.



ЦАП
Chord Chordette QuteEX \$1760 ★★★★★
Все достоинства QuteHD и новая материнская плата с расширенной поддержкой форматов.

Всего \$12 410

Список компаний, торгующих тестируемой нами аппаратурой, вы найдете на с. 105

Цифры и факты

WHAT HI-FI? ЗВУК И ВИДЕО ГРУППОВОЙ ТЕСТ ПОБЕДИТЕЛЬ



Rega Elicit-R
\$3700 ★★★★★
Мощность 105 Вт
• Входы 5 линейных, ММ-фонокорректор, сквозной канал • Выходы АС, предусилитель, сквозной канал • Пульт ДУ Да • Габариты (ВхШхГ) 8x43x34 см • Вес 13 кг



Arcam FMJ A39
\$2500 ★★★★★
Мощность 120 Вт • Входы 6 линейных, ММ-фонокорректор, сквозной канал • Выходы 2 комплекта АС, предусилитель, наушники (3,5 мм), сквозной канал • Пульт ДУ Да • Габариты (ВхШхГ) 10x43x42,5 см • Вес 11,5 кг



Technics SU-C700
\$2000 ★★★★★
Мощность 90 Вт • Входы 3 коаксиальных, оптический, USB-B, 1 линейный, ММ-фонокорректор • Выходы АС, наушники (6,3 мм) • Пульт ДУ Да • Габариты (ВхШхГ) 13x34x32 см • Вес 8 кг



Roksan K3
\$2400 ★★★★★
Мощность 150 Вт • Входы 5 линейных, ММ-фонокорректор, Bluetooth, обход AV • Выходы АС, предусилитель, наушники (3,5 мм) • Пульт ДУ Да • Габариты (ВхШхГ) 10x43x38 см • Вес 14 кг